

Antonimia Textual

Actividad

Utilizamos adecuadamente los antónimos en diversos tipos de textos

¡Hola! Gracias por conectarte y ser parte de La Pre.

Antónimos

Los antónimos son aquellas palabras o expresiones con significados opuestos o contrarios, que comparten el mismo campo semántico y pertenecen a la misma categoría gramatical.

Clases de antónimos

1. Por el criterio morfológico

a) Gramaticales.

Son los antónimos que gracias a los prefijos tienen significados opuestos o contrarios, pero comparten el mismo lexema.

b) Lexicales.

Son aquellos antónimos que no necesitan prefijos para expresar su significado opuesto. Es decir, los lexemas son diferentes.

2. Por el grado de oposición semántica

a) Antónimos absolutos o totales.

Expresan ideas totalmente contrarias; esto implica que su significado se opone por completo a naturaleza del otro término.

b) Antónimos relativos o parciales.

Expresan ideas parcialmente opuestas; es decir, su significado no es contraria en su totalidad.

3. Por la intensidad de significados

a) Recíproco.

Buscan pares que van en doble dirección (inversa y alterna), poseen una relación de codependencia opuesta, pues la existencia de uno de los términos supone necesariamente la existencia del otro.

b) Complementario.

El significado de uno es incompatible con el otro. Es decir, el significado de afirmar la existencia de un término elimina al otro.

c) Gradual.

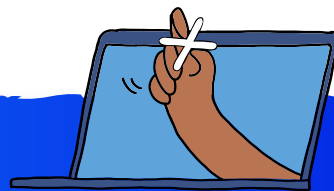
Sus significados se oponen de manera progresiva o gradual.

Estrategia para resolver los antónimos

1. Determinamos el significado opuesto de la palabra base, asociando ideas o situaciones en las cuales se presenta.
2. Identificamos la etimología de la palabra.
3. Analizamos la formación de la palabra: primitiva o derivada.
4. Elegimos y marcamos entre las opciones aquella palabra cuyo significado sea opuesto a la premisa, además debe compartir la categoría gramatical y el mismo campo semántico.



Retos



Marcamos con aspa (X) los antónimos de las siguientes palabras.

1. DESIDIA

- a) Decisión
- b) Rigidez
- c) Cuidado
- d) Asiduidad
- e) Ansiedad

2. BENEFICIO

- a) Benevolencia
- b) Detrimento
- c) Amenaza
- d) Postergación
- e) Malestar

3. MISÁNTROPO

- a) Sociable
- b) Civilizado
- c) Cultivado
- d) Educado
- e) Refinado

4. ILESO

- a) Herido
- b) Vulnerado
- c) Delicado
- d) Violado
- e) Perjudicado

5. ACEPTAR

- a) Agradar
- b) Atraer
- c) Autorizar
- d) Rechazar
- e) Afirmar

6. Zulema, en su último viaje, soportó el clima **gélido**.

- a) Variable
- b) Lluvioso
- c) Seco
- d) Templado
- e) Tórrido

7. La **castidad** se hace cada vez más frecuente entre los jóvenes.

- a) Independencia
- b) Amabilidad
- c) Apatía
- d) Lujuria
- e) Rebeldía

8. Los **proficuos** avances científicos de la actualidad son discutibles.

- a) Improductivos
- b) Fructíferos
- c) Favorables
- d) Aciagos
- e) Providenciales

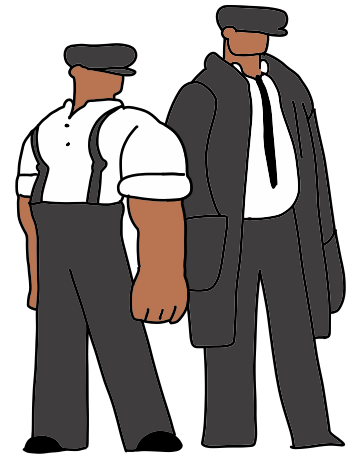
9. Lucho donó ropa de manera **dadivosa** para la casa hogar.

- a) Sañuda
- b) Pérfida
- c) Roñosa
- d) Sutil
- e) Sincera

10. Identifica el antónimo del término resaltado en el texto

La palabra **cártel** adquirió connotaciones negativas a través de dos acepciones diferentes: la primera significa acuerdo **subrepticio** entre empresas para suprimir o limitar los riesgos de la competencia comercial, y la segunda, convenio de mafias para llevar adelante actos ilegales o alcanzar fines ilícitos.

- a) Encubierto
- b) Patente
- c) Solapado
- d) Furtivo
- e) Sigiloso



Resolvemos los retos



1. **Respuesta c.**

El término **DESIDIA** significa 'negligencia, descuido' cuya palabra de significado opuesto es cuidado.

2. **Respuesta b.**

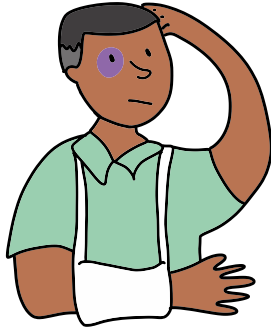
BENEFICIO significa 'bien que se hace o recibe de algo' y su palabra puesta es detrimento.

3. Respuesta a.

MISÁNTROPO significa 'Aversión al trato con otras personas; insociable'. Entonces su antónimo sería sociable.

4. Respuesta a.

La palabra ILESO quiere decir 'que no ha recibido lesión o daño', su antónimo entonces es herido.



5. Respuesta d.

La palabra RECHAZAR significa 'recibir voluntariamente o sin oposición lo que se da, ofrece o encarga'. Por lo tanto, su antónimo es aceptar.

6. Respuesta d.

GÉLIDO en la oración hace referencia al clima muy frío que Zulema tuvo que soportar. Por ello, el antónimo contextual es tórrido por significar 'muy ardiente o caluroso'.

7. Respuesta d.

La palabra CASTIDAD significa "renuncia de todo placer sexual". Por lo tanto, el antónimo contextual es lujuria, que significa 'deseo excesivo del placer sexual'.

8. Respuesta a.

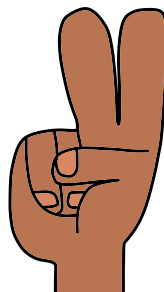
PROFICUO se refiere a Provechoso, ventajoso, favorable. Por eso, según el contexto su antónimo es improductivo.

9. Respuesta c.

La palabra DADIVOSO hace referencia a la generosidad o desprendimiento. Por lo tanto, el antónimo según la oración es miserable, mezquino, tacaño, roñoso

10. Respuesta b.

Si SUBREPTICIO en la oración hace referencia a oculto, entonces patente es el antónimo por significar evidente.



¡Sigamos aprendiendo... La Pre!